

Je m'appelle Euphy ! et je suis inscrit sur la liste rouge des espèces en voie de disparition en Europe



UNION EUROPEENNE

Ordre des lépidoptères, Classe des Insectes, Famille des Nymphalidés



La chenille du
Damier du frêne

Nom vernaculaire : Damier du frêne
alias Euphy
Nom scientifique : *Euphydryas maturna*
Résidence principale : Massifs forestiers
de Bourgogne

Signes particuliers : Gourmand. Se tortille comme
une chenille lorsqu'il dévore les feuilles
des jeunes frênes. Se métamorphose en joli
papillon et recherche alors les fleurs en
lisières de forêts pour pomper leur nectar.

Signes très particuliers : Recherche aussi parfois
des excréments ou de l'urine de mammifères
notamment sur les routes forestières.



JE SUIS UN TRÈS BON INDICATEUR BIOLOGIQUE.

Là où je survis, de nombreuses
autres espèces trouvent aussi
de quoi se multiplier. Tous,
nous participons ainsi à la biodi-
versité de la forêt.

Et l'Homme peut ainsi disposer
d'une eau de qualité et d'un air
purifié, de récoltes régulières et de
la beauté d'un monde bien vivant.

FAVORISER MON EXTENSION

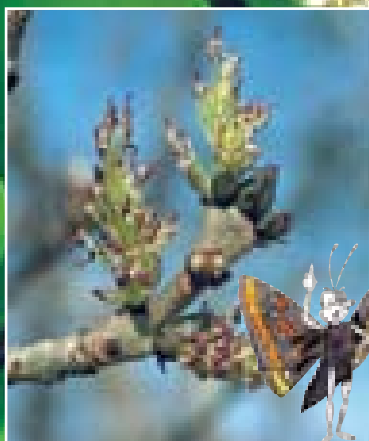
Des amis forestiers ont décidé de
m'aider. Ils proposent que d'ici 5
ans, ma famille s'agrandisse et
s'installe dans de nouvelles forêts
de Côte d'Or.



Le secret d'Euphy des lisières diversifiées

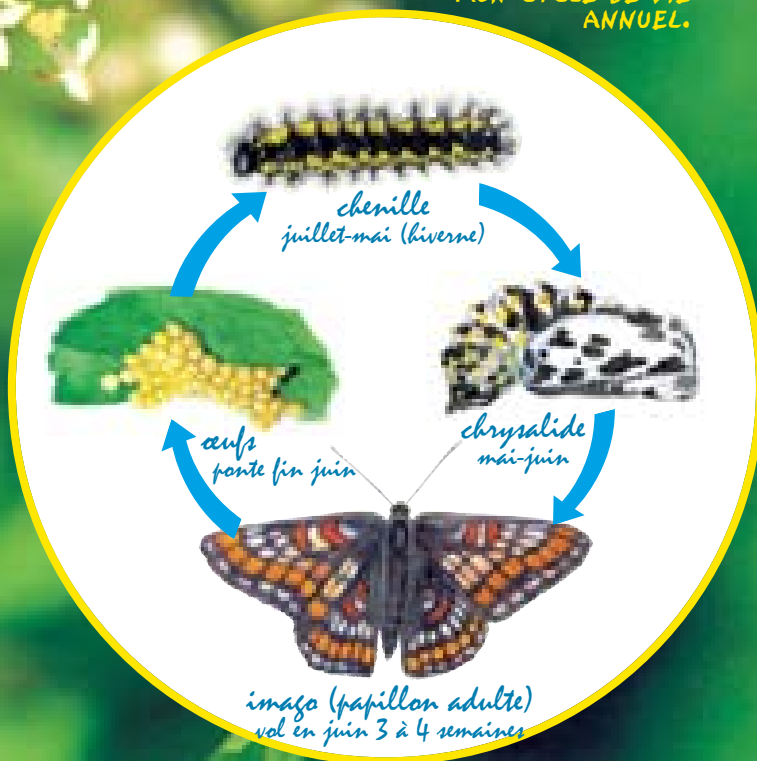
Je ne demande pas grand-chose. De tendres feuilles de frêne quand je suis chenille, des fleurs pleines de nectar quand je suis papillon ; des arbres et des arbustes touffus pour me protéger des oiseaux.

Dans tous les paysages, cette diversité de plantes, d'insectes et plus généralement de la faune permet le bon fonctionnement des écosystèmes.



La chenille du damier du frêne apprécie particulièrement les feuilles des jeunes pousses de frêne.

MON CYCLE DE VIE ANNUEL.



CONNAÎTRE LES CONDITIONS DE VIE DES ÊTRES VIVANTS

Pour protéger les êtres vivants il faut prendre le temps de les observer et d'étudier les conditions nécessaires à leur survie. D'où l'importance de connaître la biologie et l'écologie des espèces directement sur le terrain



Des millions d'années de perfectionnement...

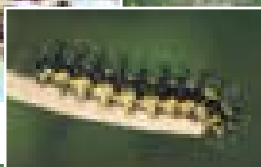
...pour un papillon, petite merveille de la nature

La création de la multitude d'êtres vivants est le fruit de millions d'années d'essais et de perfectionnements successifs. Résultat de cette évolution : chacun a sa place, tout est nécessaire pour le fonctionnement harmonieux des écosystèmes.

Même en forêt, il n'y a pas que la récolte de bois qui compte. Les champignons, les baies sauvages, le muguet, les papillons, le chant des oiseaux, l'air purifié ont une valeur inestimable.



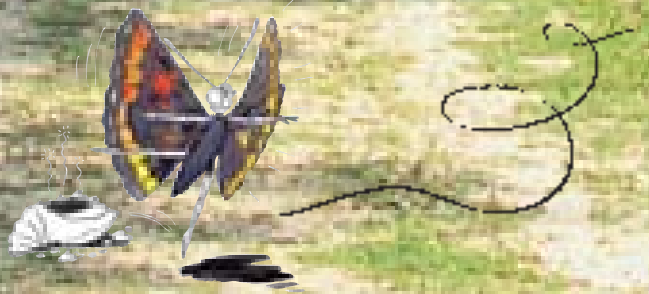
L'imago fréquente les routes forestières entre le 1^{er} juin et le 15 juillet



Chenille du Damier du frêne

OBSERVER ET ADMIRER

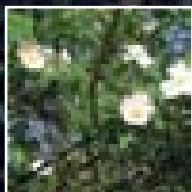
Citoyens : réveillez vous ! Regardez autour de vous ce patrimoine exceptionnel et irremplaçable : il est de votre responsabilité de le transmettre aux générations futures.



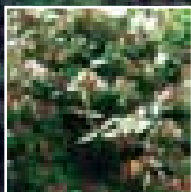
Une forêt miniature : la haie... ...où chacun peut circuler à l'abri

Comme les veines apportent le sang dans tout le corps, les haies apportent une multitude d'êtres vivants qui enrichissent et vivifient les prés et les champs.

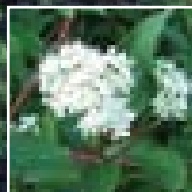
Une haie vivante composée d'espèces arbustives et arborées locales est très attractive pour nous, la petite faune.



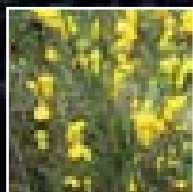
églantier



chèvrefeuille



cornouiller



genêt



aubépine



Haie «béton vert» composée d'une seule espèce arbustive, souvent exotique, n'offrant ni abri ni nourriture à la petite faune sauvage

IMPLANTER DES HAIES VIVES

Je propose que tous les enfants apprennent à l'école comment implanter dans un jardin une véritable haie vive avec les plantes locales. Les haies permettront petit à petit de relier entre eux les divers écosystèmes, formant ainsi à terme de véritables corridors écologiques.



Rendez-vous à la mare ! un lieu d'échanges privilégié

Une mare, un petit étang, un bassin attire tous les animaux et plusieurs peuvent y élire domicile à condition d'y trouver nourriture et abri.

Créer une mare, c'est facile. Il suffit de retenir l'eau dans un creux. Déjà s'installent quelques plantes et la vie s'enrichit spontanément au fil du temps.



CREUSER DE NOUVELLES MARES

Je propose qu'une mare soit creusée ou restaurée dans toutes les villes et villages de France ! Et il suffira de la laisser évoluer par elle-même.



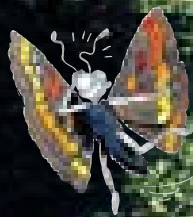
Les ruisseaux et les fossés ne sont pas des égouts ! recalibrage et desherbage sont les deux pestes des ruisseaux

Les travaux lourds de calibrage des fossés pour favoriser l'écoulement rapide de l'eau, ainsi que le désherbage des berges conduisent à faire de nos ruisseaux et de nos fossés de véritables déserts. Aucune plante et aucun animal ne peuvent plus y vivre !

Comme un réseau de haies variées compose un corridor écologique, un réseau de fossés et de ruisseaux enrichit considérablement la vie des champs, des prairies et des forêts.

RESTAURER LA VIE DANS LES FOSSÉS ET LES RUISSEAUX

Je propose que chaque commune de France trouve une solution pour abriter la vie et protéger la petite faune sauvage dans ses ruisseaux !



Ruisseau «nettoyé» rendu stérile et inhospitalier pour la flore et la faune sauvage

